

# GEMEENTELIJKE PROFIELSCHETS

STUDIEDIENST  
VAN DE  
VLAAMSE  
REGERING

VVSG  
GEMEENTE  
&  
OCMW

VERENIGING  
VAN DE  
VLAAMSE  
PROVINCIES

AGENTSCHAP  
VOOR  
BINNENLANDS  
BESTUUR



bevolking  
grondgebied  
beleidsorganen  
onderwijs  
welzijn en armoede  
diversiteit  
mobiliteit

milieu en energie  
werkgelegenheid  
cultuur en jeugd  
economie  
veiligheid  
huisvesting  
bestuurskracht

V.U.  
LUC DESCHAMPS  
&  
LUC BRAL  
BOUDEWIJNLAAN 30  
1000 BRUSSEL

## SAMENWERKINGSVERBAND LOKALE STATISTIEKEN

### Een profielschets van uw gemeente

*Dit is de tweede editie van de gemeentelijke profielschetsen. Een eerste editie is aangemaakt naar aanleiding van de gemeenteraadsverkiezingen van 8 oktober 2006. Vanuit verschillende hoeken ontvingen we overwegend positieve reacties. Hoog tijd dus om de gegevens te actualiseren temeer daar we ondervinden dat van de verouderde profielen 2006 nog heel wat gebruik wordt gemaakt. Voor u ligt nu de vernieuwde versie 2007.*

De gemeentelijke profielschetsen zijn anderhalf jaar geleden opgezet om de potentiële gebruikers van de portaal site lokale statistieken te stimuleren en te prikkelen zelf actief op zoek te gaan naar cijferreeksen over hun gemeente. Cijfers die via een gedrukte publicatie of een pdf worden aangeboden, hebben het nadeel zeer snel achterhaald te zijn. Via het portaal [www.lokalestatistieken.be](http://www.lokalestatistieken.be) kunnen daarentegen continu geactualiseerde reeksen worden aangeboden zodat u de ontwikkelingen in uw gemeente of stad op de voet kunt volgen.

Toch blijft er blijkbaar behoefte bestaan aan een overzichtelijke set van indicatoren die op enkele pagina's uw gemeente of stad portretteren. Door tijdreeksen over een langere periode aan te bieden en telkens de cijfers van een gemeente of stad te vergelijken met deze van gelijkaardige gemeenten en het Vlaamse Gewest, kan elke gebruiker de ontwikkelingen van de eigen gemeente beter situeren en in een context plaatsen. Dit is alvast de bedoeling van deze nieuwe uitgave. Op vraag van heel wat gebruikers hebben we bovendien het aantal indicatoren fors uitgebreid zodat nu vrijwel alle beleidsdomeinen in beeld komen. Toch blijft het nog steeds een onvolledige, zij het wel genuanceerde foto van uw gemeente of stad. We zijn ervan overtuigd dat deze geactualiseerde profielen het gemeentelijke debat mee onderbouwen. We wensen u veel cijferplezier toe!

Van de gelegenheid willen we gebruik maken om het gebruik van het portaal [www.lokalestatistieken.be](http://www.lokalestatistieken.be) nogmaals aan te bevelen. Het aanbod is sinds de vorige editie meer dan verdubbeld en nog steeds voegen we reeksen toe. Rond specifieke domeinen wordt ook de ondersteuning voor de opmaak van omgevingsanalyses voort uitgebouwd. We beseffen dat er nog heel wat huiver voor cijfers en statistieken bestaat. Velen aarzelen om zelf actief op zoek te gaan. Toch willen we een warme oproep lanceren om deze huiver te overwinnen. De site is zo gebruiksvriendelijk mogelijk opgebouwd. Ook wie zich liefst geen statisticus of cijferfreak noemt, kan er zijn of haar weg in vinden. Maar voor alle duidelijkheid: laat niet na alle onvolkomenheden en suggesties voor aanvullingen aan ons te signaleren.

Een statistische groet

Luk Bral en Luc Deschamps  
Projectverantwoordelijken

## INHOUDSTABEL

### Beleidsorganen

- Zetelverdeling gemeenteraad (2006 en 2000)
- Zetelverdeling College van Burgemeester en Schepenen (2006)
- Profiel van gemeenteraadsleden, schepenen, burgemeester, OCMW-leden, OCMW-voorzitter (begin oktober 2007)

### Bevolking

- Evolutie totale bevolking van 1995 tot 2007 + raming 2025 (+ groei)
- Natuurlijke accres en migratiesaldo
- Leeftijdspiramide (toestand op 1-1-2006)
- Evolutie huishoudens van 1995 tot 2006 (+ groei)
- Evolutie alleenstaande mannen en vrouwen van 1997 tot 2006 (+ groei)
- Aantal alleenstaande moeders en vaders met kinderen (max. 5 kinderen) van 1997 tot 2006 (+ groei)

### Diversiteit

- Aantal nieuwkomers per 1000 inwoners van 2004 tot 2006
- Aandeel vreemdelingen van 1995 tot 2006

### Grondgebied

- Bevolkingsdichtheid van 1995 tot 2007
- Evolutie bebouwde en onbebouwde percelen van 1995 tot 2006 (opp. in ha) (+ groei)

### Onderwijs

- Aandeel leerlingen kleuteronderwijs tov kleuterpopulatie (2,5-5 jarigen(=100)) van 2001 tot 2006
- Aandeel leerlingen lager onderwijs tov 6-11-jarigen (=100) van 2002 tot 2006
- Aandeel leerlingen secundair onderwijs tov 12-17-jarigen (=100) van 2002 tot 2006
- Schoolse vertraging in het lager onderwijs van 2002 tot 2006
- Schoolse vertraging in het secundair onderwijs van 2002 tot 2006

### Welzijn en armoede

- Gemiddeld inkomen per aangifte en per inwoner (in €) van 1995 tot 2003
- Aandeel aangiften kleiner dan € 10.000 van 2001 tot 2004
- Interkwartielverschil van 2000 tot 2003
- Aandeel geboorten in kansarme gezinnen van 1997 tot 2005
- Aantal titularissen met voorkeursregeling in de ziekteverzekering per 1000 inwoners van 1998 tot 2006
- Aantal bedden in bejaardentehuizen ten opzichte van 65+ (=100) van 1998 tot 2006
- Aantal kinderopvangplaatsen ten opzichte van < 3-jarigen (=100) van 2000 tot 2005
- Aantal leefloontrekkenden per 1000 inwoners van 2002 tot 2005

### Cultuur en Jeugd

- Aantal podiumvoorstellingen per 1000 inwoners (gemiddeld 2003-2004)
- Aandeel leners bibliotheek tov de totale bevolking (=100) van 2000 tot 2005

## Veiligheid

- Aantal geregistreerde diefstallen en afpersingen per 1000 inwoners van 2000 tot 2006
- Aantal geregistreerde misdrijven tegen de lichamelijke integriteit per 1000 inwoners van 2000 tot 2006
- Aantal geregistreerde gewelddadige misdrijven tegen eigendom per 1000 inwoners van 2000 tot 2006

## Huisvesting

- Gemiddelde verkoopprijzen bouwgronden per m<sup>2</sup> (in €) van 1995 tot 2005 (+ groei)
- Gemiddelde verkoopprijzen grote woningen (in €) van 1995 tot 2005 (+ groei)
- Gemiddelde verkoopprijzen appartementen van 1995 tot 2005 (+ groei)
- Gemiddelde verkoopprijzen kleine en middelgrote woningen (in €) van 1995 tot 2005 (+ groei)
- Aandeel sociale woningen van 2002 tot 2006 (+ groei)

## Werkgelegenheid

- Werkloosheidsgraad van 1997 tot 2005
- Werkzaamheidsgraad van 1997 tot 2005
- Aandeel zelfstandigen en helpers in hoofdberoep tov de bevolking op beroepsactieve leeftijd van 1997 tot 2005

## Economie

- Ondernemingen : oprichtingsratio van 1999 tot 2006
- Ondernemingen : uittredingsratio van 1999 tot 2006
- Ondernemingen : nettogroeiratio van 1999 tot 2006
- Werkgelegenheidsgraad van 1997 tot 2005

## Milieu en energie

- Huishoudelijk afval (in kg) per persoon – opsplitsing naar restafval en selectief ingezameld huishoudelijk afval van 1995 tot 2005
- Huidige rioleringsgraad - 2000 en 2005
- Huidige zuiveringsgraad - 2000 en 2005
- Oppervlakte verontreinigde grond tov de totale oppervlakte van 2000 tot 2006
- Oppervlakte verontreinigde industriegrond tov de totale oppervlakte verontreinigde grond van 2005 tot 2006
- Aandeel groenestroomproductie in huishoudelijk verbruik (april 2007)

## Mobiliteit

- Aantal ongevallen van 1995 tot 2006 (+ groei)
- Aantal ongevallen met fietsers van 1995 tot 2005 (+ groei)
- Aantal personenwagens per 1000 inwoners van 1995 tot 2006

## Bestuurskracht

- Ontvangsten per inwoners van 1997 tot 2005 (in €)
- Uitgaven per inwoner van 1997 tot 2005 (in €)
- Belastingontvangsten per inwoner van 1998 van 2005 (in €)
- Schuld per inwoner van 1998 tot 2005 (in €)
- Personeelaantallen van de gemeenten en OCWM per 1000 inwoners (2005)

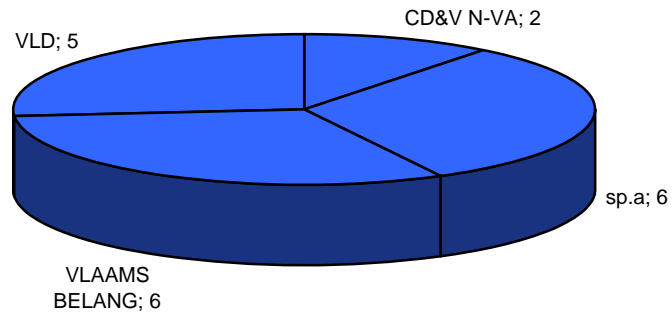
# Beleidsorganen



## Zetelverdeling gemeenteraad

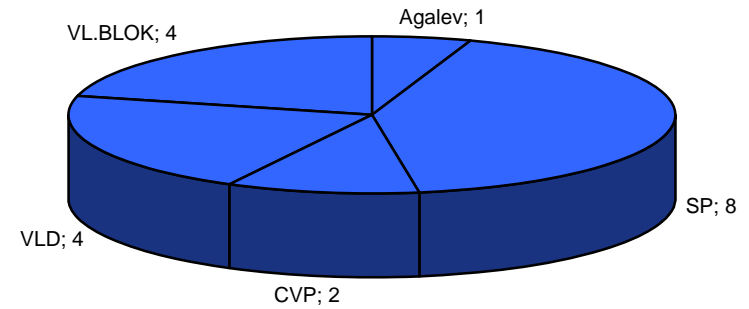
bron: Agentschap voor Binnenlands Bestuur

Gemeenteraad 2006



bron: VUB

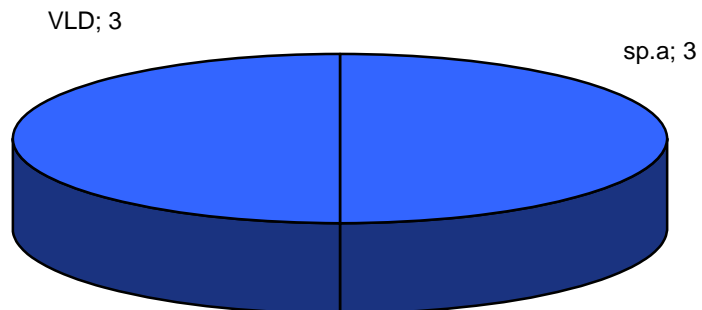
Gemeenteraad 2000



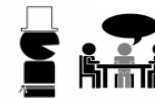
## Zetelverdeling College van Burgemeester en Schepenen

bron: Agentschap voor Binnenlands Bestuur

CBS 2006



# Beleidsorganen



## Profiel van ...

bron: Agentschap voor Binnenlands Bestuur (toestand begin oktober 2007)

### **Gemeenteraadsleden**

	Mannen	Vrouwen
< 35 jaar	3	3
35 - 60 jaar	6	4
60 +	2	1

### **Schepenen**

	Mannen	Vrouwen
< 35 jaar	2	1
35 - 60 jaar	1	1
60 +		

### **burgemeester**

	Mannen	Vrouwen
< 35 jaar		
35 - 60 jaar	1	
60 +		

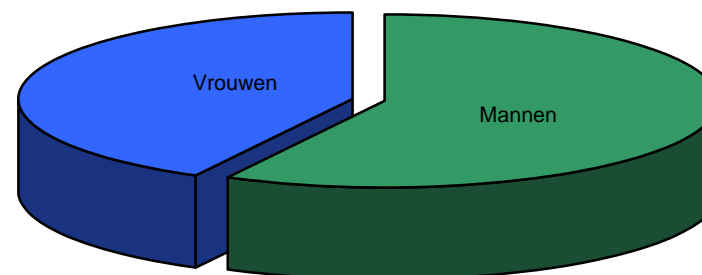
### **OCMW-raadsleden**

	Mannen	Vrouwen
< 35 jaar	1	1
35 - 60 jaar	4	3
60 +		

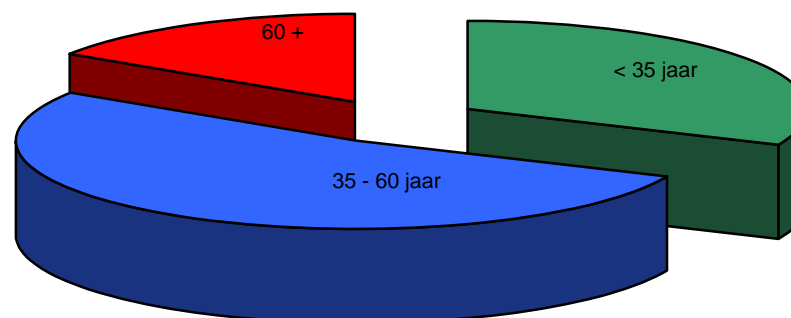
### **OCMW-voorzitter**

	Mannen	Vrouwen
< 35 jaar		
35 - 60 jaar	1	
60 +		

Verdeling mannen - vrouwen in de gemeenteraad



Verdeling leeftijd in de gemeenteraad



# Bevolking



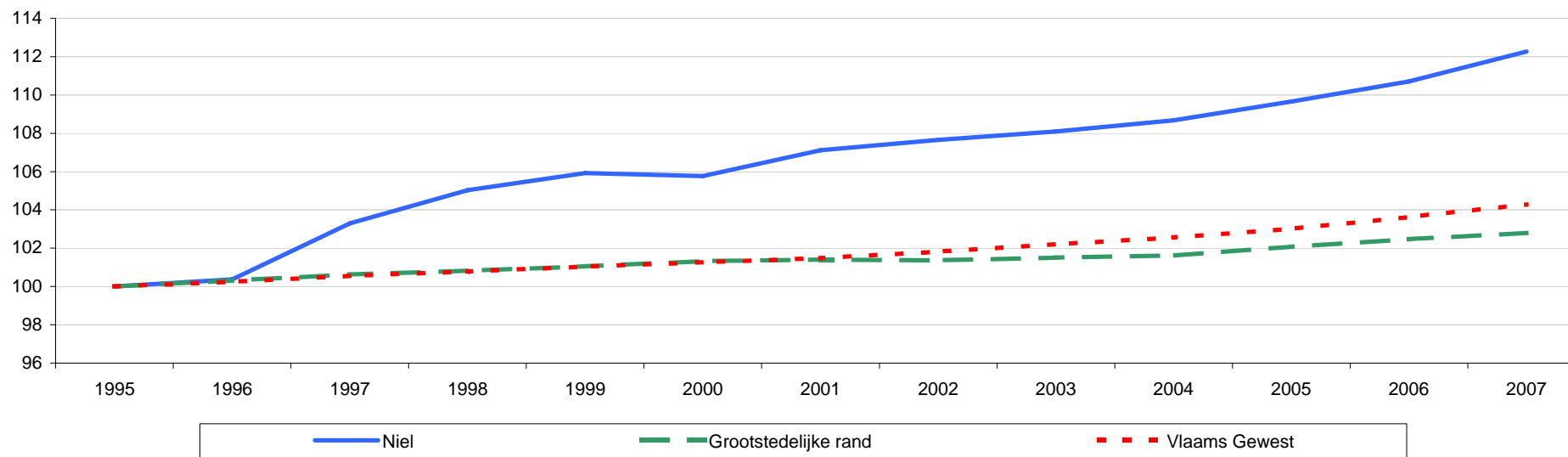
## Evolutie totale bevolking van 1995 tot 2007 op 1 januari + raming 2025

bron : Algemene Directie Statistiek, bewerking SVR

	1995	1996	1997	1998	1999	2000	2001	2002	2003	2004	2005	2006	2007	// 2025
Niel	7.947	7.977	8.209	8.347	8.418	8.405	8.513	8.555	8.590	8.637	8.714	8.798	8.922	9.059
Netto aangroei		30	232	138	71	-13	108	42	35	47	77	84	124	

## Groei (1995=100)

	1995	1996	1997	1998	1999	2000	2001	2002	2003	2004	2005	2006	2007
Niel	100,0	100,4	103,3	105,0	105,9	105,8	107,1	107,7	108,1	108,7	109,7	110,7	112,3
Grootstedelijke rand	100,0	100,3	100,6	100,8	101,1	101,3	101,4	101,4	101,5	101,6	102,1	102,5	102,8
Vlaams Gewest	100,0	100,2	100,6	100,8	101,0	101,3	101,5	101,8	102,2	102,6	103,0	103,6	104,3



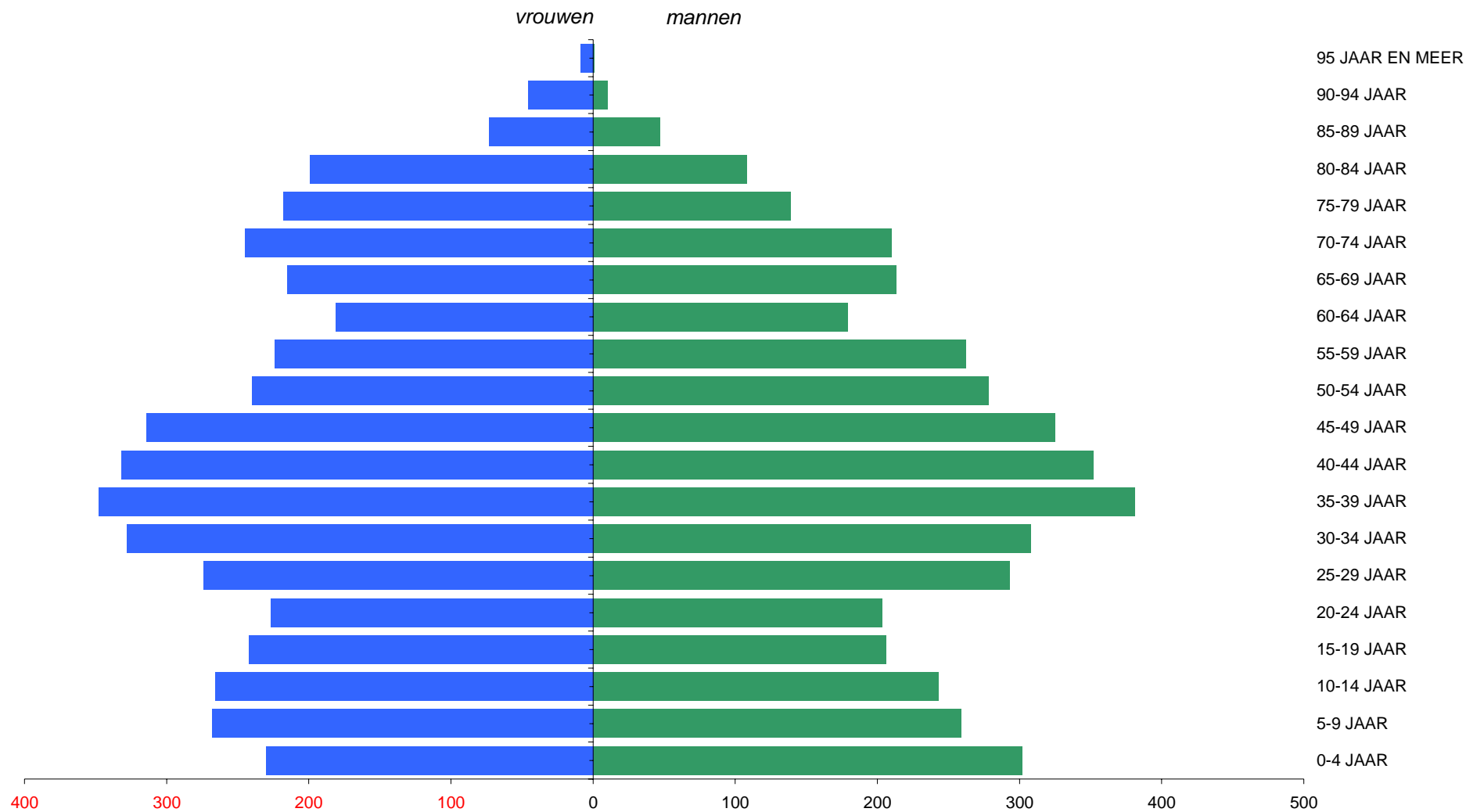
	1995	1996	1997	1998	1999	2000	2001	2002	2003	2004	2005
Niel											
Natuurlijke access	-19	-33	-10	-42	7	21	1	-3	5	12	12
Migratiesaldo	50	266	149	110	-19	92	37	34	45	65	67

# Bevolking



## Leeftijdspiramide (toestand op 1-1-2006)

bron : Algemene Directie Statistiek, bewerking SVR



# Bevolking



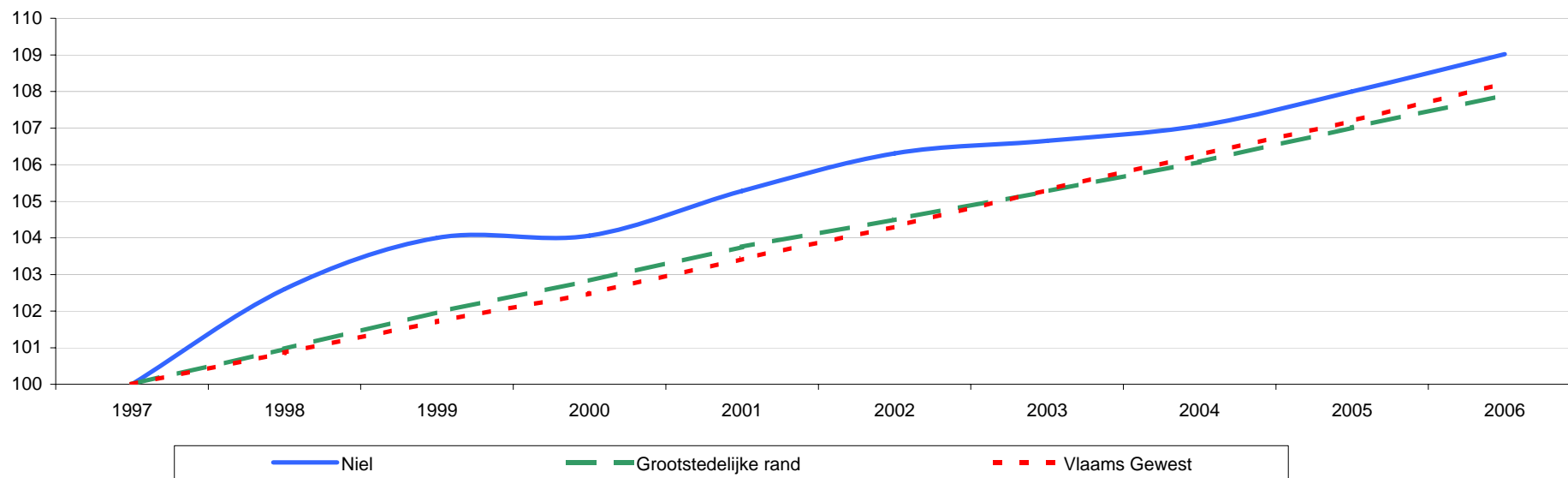
## Evolutie huishoudens van 1995 tot 2006

bron : Algemene Directie Statistiek, bewerking SVR

	1997	1998	1999	2000	2001	2002	2003	2004	2005	2006
Niel	3.426	3.515	3.563	3.565	3.607	3.642	3.654	3.668	3.700	3.735

## Groei (1997=100)

	1997	1998	1999	2000	2001	2002	2003	2004	2005	2006
Niel	100,0	102,6	104,0	104,1	105,3	106,3	106,7	107,1	108,0	109,0
Grootstedelijke rand	100,0	101,0	102,0	102,8	103,8	104,5	105,3	106,1	107,0	107,9
Vlaams Gewest	100,0	100,9	101,7	102,5	103,4	104,3	105,3	106,3	107,2	108,2



# Bevolking



## Evolutie alleenstaande (mannen en vrouwen) van 1997 tot 2006

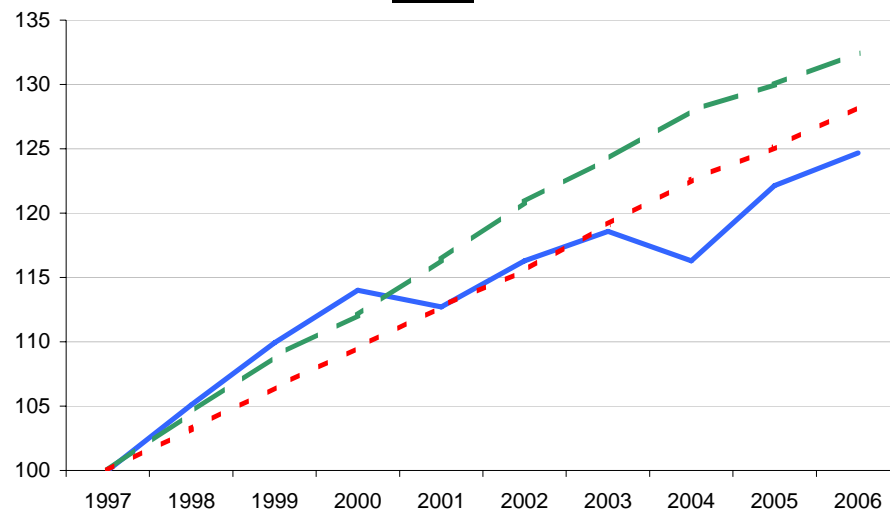
bron : Algemene Directie Statistiek, bewerking SVR

	Niel	1997	1998	1999	2000	2001	2002	2003	2004	2005	2006
Mannen		393	413	432	448	443	457	466	457	480	490
Vrouwen		464	492	501	511	516	541	546	554	560	566

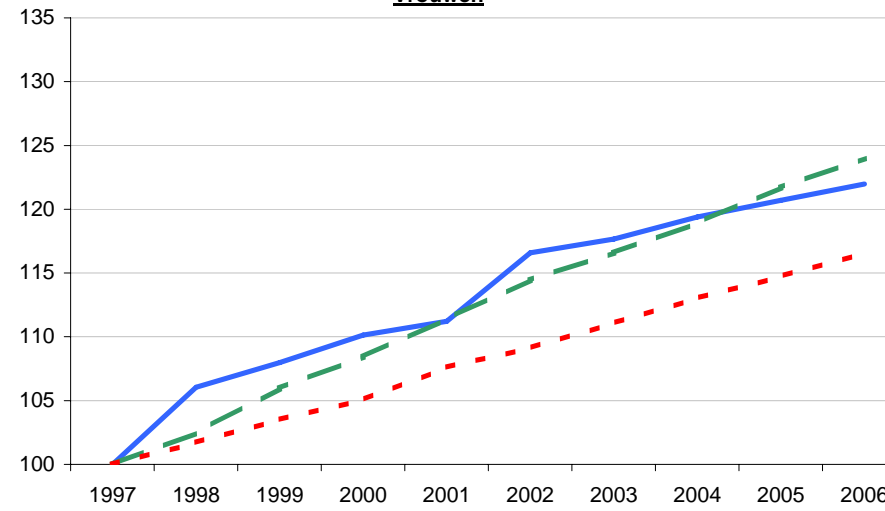
## Groei (1997=100)

	1997	1998	1999	2000	2001	2002	2003	2004	2005	2006
<b>Mannen</b>										
Niel	100,0	105,1	109,9	114,0	112,7	116,3	118,6	116,3	122,1	124,7
Grootstedelijke rand	100,0	104,5	108,9	112,1	116,4	120,9	124,2	127,9	130,0	132,4
Vlaams Gewest	100,0	103,2	106,4	109,5	112,7	115,6	119,1	122,6	125,1	128,2
<b>Vrouwen</b>										
Niel	100,0	106,0	108,0	110,1	111,2	116,6	117,7	119,4	120,7	122,0
Grootstedelijke rand	100,0	102,5	106,0	108,4	111,4	114,4	116,6	118,9	121,7	124,0
Vlaams Gewest	100,0	101,7	103,5	105,1	107,6	109,1	111,1	113,0	114,7	116,6

**Mannen**



**Vrouwen**



# Bevolking



## **Aantal alleenstaande moeders met kinderen (max. 5 kinderen) van 1997 tot 2006**

(kinderen = eigen kinderen, stiefkinderen en niet aanverwante kinderen, leeftijd jonger dan 18 jaar)

(ouders = referentiepersoon ouder dan 15 jaar en echtgeno(o)t(e) van de referentiepersoon ouder dan 15 jaar)

bron : Algemene Directie Statistiek, bewerking SVR

	1997	1998	1999	2000	2001	2002	2003	2004	2005	2006
Niel	78	78	89	88	91	94	102	116	118	110

## **Groei (1997=100)**

	1997	1998	1999	2000	2001	2002	2003	2004	2005	2006
Niel	100,0	100,0	114,1	112,8	116,7	120,5	130,8	148,7	151,3	141,0
Grootstedelijke rand	100,0	102,9	106,9	111,1	115,0	119,6	121,0	125,9	130,5	132,5
Vlaams Gewest	100,0	104,3	107,6	111,3	113,4	116,8	120,9	125,8	128,4	130,6

## **Aantal alleenstaande vaders met kinderen (max. 5 kinderen) van 1997 tot 2006**

(kinderen = eigen kinderen, stiefkinderen en niet aanverwante kinderen, leeftijd jonger dan 18 jaar)

(ouders = referentiepersoon ouder dan 15 jaar en echtgeno(o)t(e) van de referentiepersoon ouder dan 15 jaar)

bron : Algemene Directie Statistiek, bewerking SVR

	1997	1998	1999	2000	2001	2002	2003	2004	2005	2006
Niel	14	17	15	18	12	13	19	25	27	24

## **Groei (1997=100)**

	1997	1998	1999	2000	2001	2002	2003	2004	2005	2006
Niel	100,0	121,4	107,1	128,6	85,7	92,9	135,7	178,6	192,9	171,4
Grootstedelijke rand	100,0	106,7	106,2	113,4	108,1	117,4	124,4	130,0	133,3	134,2
Vlaams Gewest	100,0	101,8	103,4	104,9	108,1	112,2	111,5	117,8	122,4	129,1

# Diversiteit



## Aantal nieuwkomers per 1000 inwoners van 2004 tot 2006

bron : Agentschap voor Binnenlands Bestuur - Afdeling Beleid Binnenland, Steden en Inburgering

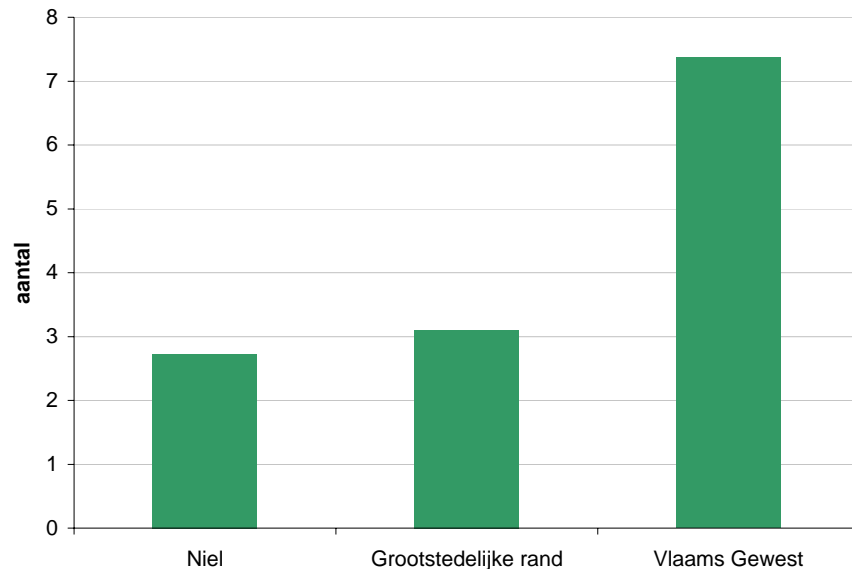
	2004	2005	2006
Niel	3,6	3,0	2,7
Grootstedelijke rand	3,0	2,7	3,1
Vlaams Gewest	6,7	6,7	7,4

## Aandeel vreemdelingen van 1995 tot 2006

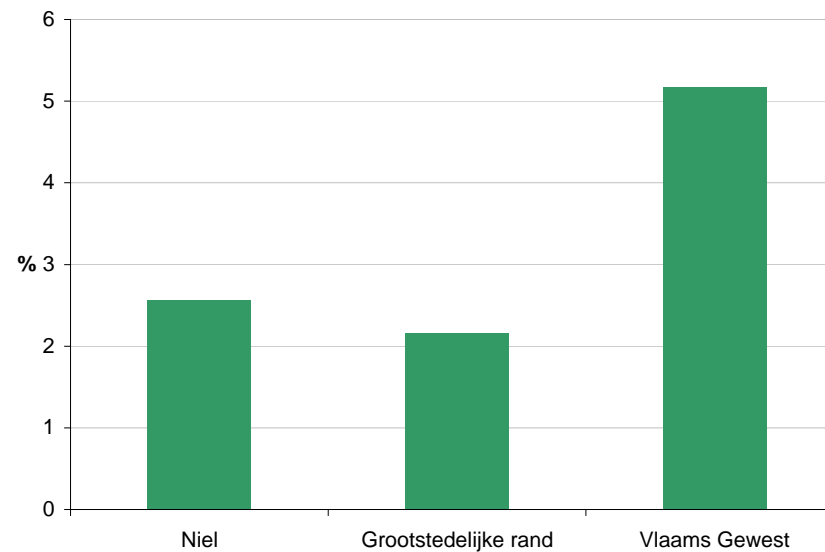
bron : Algemene Directie Statistiek, bewerking SVR

	1995	1996	1997	1998	1999	2000	2001	2002	2003	2004	2005	2006
Niel	2,6	2,6	3,0	2,7	3,0	2,9	3,0	2,7	2,8	2,7	2,7	2,6
Grootstedelijke rand	2,0	1,9	2,0	2,0	2,0	2,0	2,0	1,9	1,9	2,0	2,1	2,2
Vlaams Gewest	4,8	4,8	4,9	4,9	4,9	4,9	4,7	4,6	4,7	4,8	4,9	5,2

**Aantal nieuwkomers per 1000 inwoners (2006)**



**Aandeel vreemdelingen (2006)**



# Grondgebied

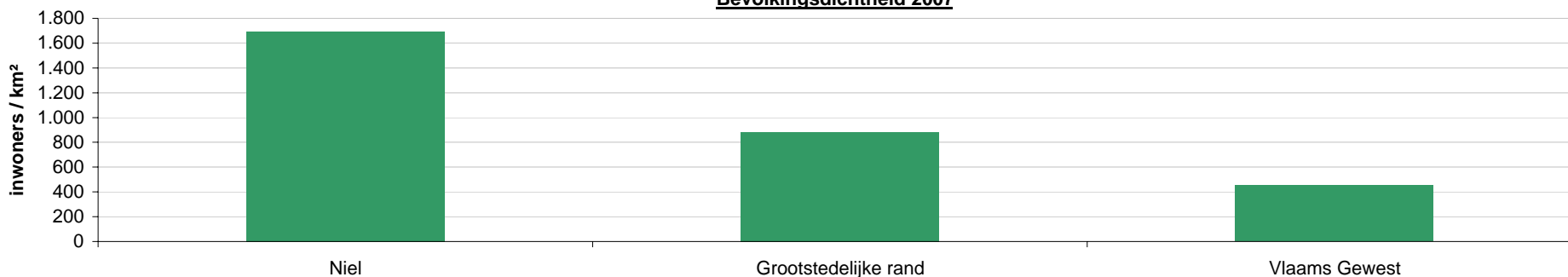


## Bevolkingsdichtheid van 1995 tot 2007

bron : Kadaster, bewerking SVR

	1995	1996	1997	1998	1999	2000	2001	2002	2003	2004	2005	2006	2007
Niel	1.508	1.513	1.557	1.584	1.597	1.595	1.615	1.623	1.630	1.639	1.653	1.669	1.693
Grootstedelijke rand	857	860	862	864	866	868	869	869	870	871	875	878	881
Vlaams Gewest	434	435	436	437	438	439	440	442	443	445	447	450	452

## Bevolkingsdichtheid 2007



## Evolutie bebouwde en onbebouwde percelen van 1995 tot 2006 (opp in ha)

bron : Kadaster, bewerking SVR

	1995	1996	1997	1998	1999	2000	2001	2002	2003	2004	2005	2006
Niel												
Bebouwde percelen	139,3	151,3	156,3	157,1	160,3	159,0	161,6	160,4	160,9	161,0	160,1	162,7
Onbebouwde percelen	319,2	305,9	300,8	300,0	296,8	298,0	295,5	296,7	296,1	295,3	296,1	293,5

## Groei (1995=100)

	1995	1996	1997	1998	1999	2000	2001	2002	2003	2004	2005	2006
Niel												
<b>Bebouwde percelen (opp in ha)</b>												
Niel	100,0	108,6	112,2	112,8	115,1	114,2	116,0	115,1	115,5	115,6	115,0	116,8
Grootstedelijke rand	100,0	101,7	103,3	105,0	106,6	108,4	109,6	110,5	111,5	112,4	114,0	114,9
Vlaams Gewest	100,0	102,3	104,3	106,1	107,9	109,6	111,0	112,1	113,3	114,5	115,5	116,8
<b>Onbebouwde percelen (opp in ha)</b>												
Niel	100,0	95,8	94,2	94,0	93,0	93,4	92,6	93,0	92,8	92,5	92,8	92,0
Grootstedelijke rand	100,0	99,3	98,7	98,0	97,3	96,6	96,1	95,6	95,2	94,8	94,2	93,9
Vlaams Gewest	100,0	99,5	99,1	98,7	98,4	98,0	97,7	97,5	97,2	97,0	96,7	96,5

# Onderwijs



## Aandeel leerlingen kleuteronderwijs t.o.v. kleuterpopulatie (2,5-5-jarigen (=100)) van 2001 tot 2006

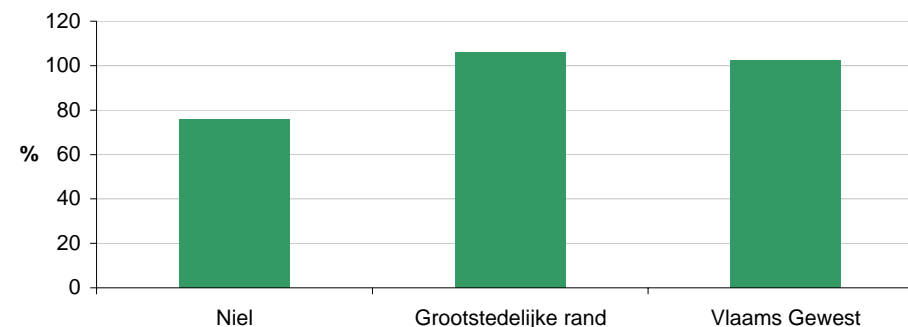
bron: Dep. Onderwijs, bewerking SVR

Meisjes	2001	2002	2003	2004	2005	2006
Niel	91,2	94,3	86,5	86,8	84,8	75,8
Grootstedelijke rand	99,8	100,8	103,1	103,7	105,2	105,3
Vlaams Gewest	101,0	101,1	101,4	101,9	102,3	102,3

Jongens	2001	2002	2003	2004	2005	2006
Niel	101,1	88,0	84,6	77,3	74,6	76,2
Grootstedelijke rand	102,8	103,2	104,1	105,9	106,4	107,2
Vlaams Gewest	101,2	101,3	101,8	102,0	102,3	102,4

Totaal	2001	2002	2003	2004	2005	2006
Niel	96,3	91,2	85,6	82,1	79,3	76,0
Grootstedelijke rand	101,3	102,0	103,6	104,8	105,8	106,2
Vlaams Gewest	101,1	101,2	101,6	102,0	102,3	102,4

Aandeel kleuteronderwijs t.o.v. kleuterpopulatie (totaal) - 2006



## Aandeel leerlingen lager onderwijs t.o.v. 6-11-jarigen (=100) van 2002 tot 2006

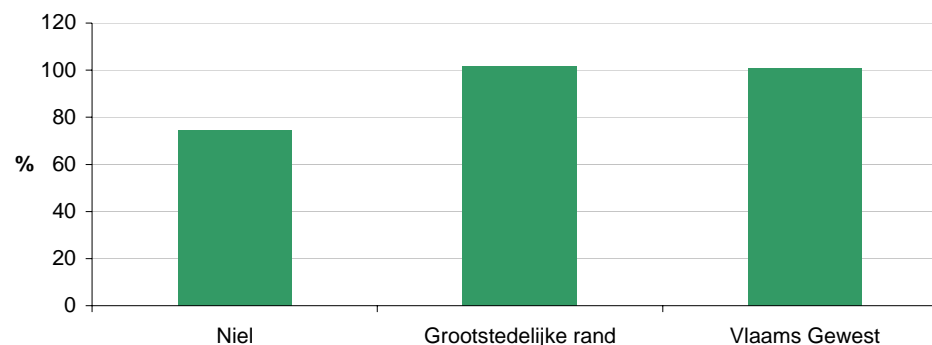
bron: Dep. Onderwijs, bewerking SVR

Meisjes	2002	2003	2004	2005	2006
Niel	82,3	74,5	74,5	69,7	73,1
Grootstedelijke rand	97,9	99,0	99,7	100,1	100,9
Vlaams Gewest	100,3	100,7	100,9	100,9	100,7

Jongens	2002	2003	2004	2005	2006
Niel	77,9	75,7	75,4	73,2	75,7
Grootstedelijke rand	98,0	98,9	100,6	101,7	102,3
Vlaams Gewest	100,6	100,9	101,0	101,0	100,7

Totaal	2002	2003	2004	2005	2006
Niel	80,1	75,1	75,0	71,4	74,3
Grootstedelijke rand	97,9	98,9	100,2	100,9	101,6
Vlaams Gewest	100,5	100,8	101,0	101,0	100,7

Aandeel leerlingen lager onderwijs t.o.v. 6-11-jarigen (totaal) - 2006





## Aandeel leerlingen secundair onderwijs t.o.v. 12-17-jarigen (=100) van 2002 tot 2006

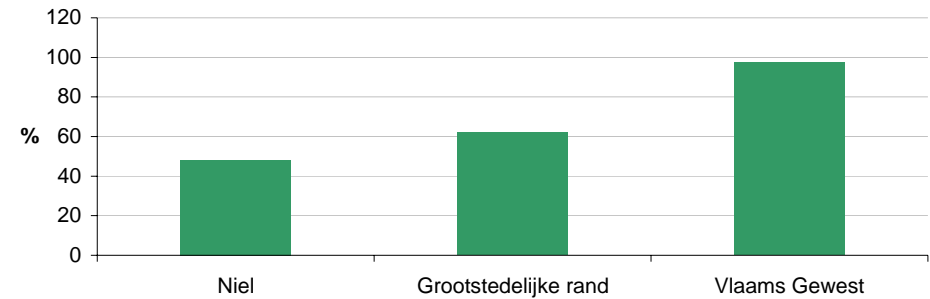
bron: Dep. Onderwijs, bewerking SVR

<b>Meisjes</b>	<b>2002</b>	<b>2003</b>	<b>2004</b>	<b>2005</b>	<b>2006</b>
Niel	71,5	68,7	65,3	56,8	50,5
Grootstedelijke rand	58,6	59,5	59,6	59,6	60,0
Vlaams Gewest	94,0	96,7	96,5	96,8	96,7

<b>Jongens</b>	<b>2002</b>	<b>2003</b>	<b>2004</b>	<b>2005</b>	<b>2006</b>
Niel	41,1	44,3	46,3	44,8	45,1
Grootstedelijke rand	60,1	61,7	62,4	62,8	64,2
Vlaams Gewest	93,3	97,7	98,0	98,3	98,2

<b>Totaal</b>	<b>2002</b>	<b>2003</b>	<b>2004</b>	<b>2005</b>	<b>2006</b>
Niel	56,6	57,1	56,3	51,5	48,0
Grootstedelijke rand	59,4	60,6	61,0	61,2	62,1
Vlaams Gewest	93,7	97,3	97,3	97,6	97,4

## Aandeel leerlingen secundair onderwijs t.o.v. 12-17-jarigen (totaal) - 2006



# Onderwijs



## Schoolse vertraging in het lager onderwijs van 2002 tot 2006 (in %)

bron: Dep. Onderwijs

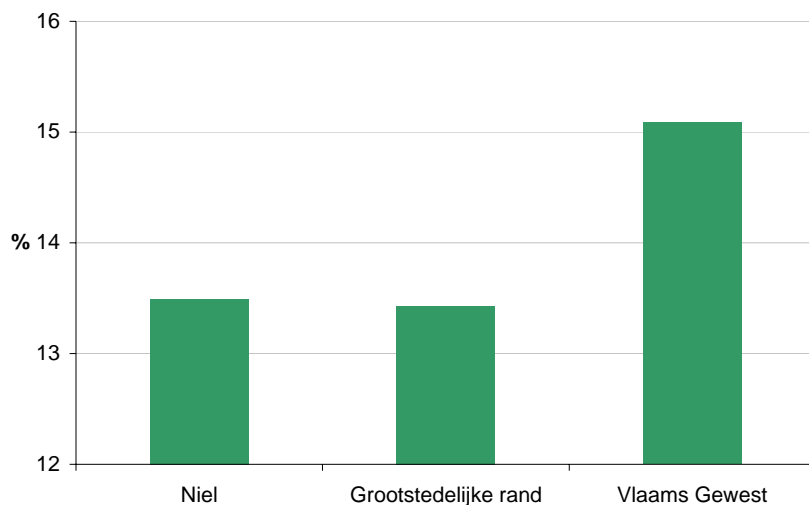
	2002	2003	2004	2005	2006	2002	2003	2004	2005	2006	2002	2003	2004	2005	2006
	meisjes					jongens					totaal				
Niel	12,9	12,6	14,1	13,9	13,0	21,6	19,3	19,3	14,6	14,0	17,1	15,8	16,6	14,3	13,5
Grootstedelijke rand	12,3	12,7	13,0	12,9	12,8	14,4	14,4	14,4	14,6	14,0	13,4	13,6	13,7	13,8	13,4
Vlaams Gewest	13,4	13,7	13,9	14,2	14,2	15,7	15,8	15,8	15,9	15,9	14,6	14,7	14,9	15,1	15,1

## Schoolse vertraging in het secundair onderwijs van 2002 tot 2006 (in %)

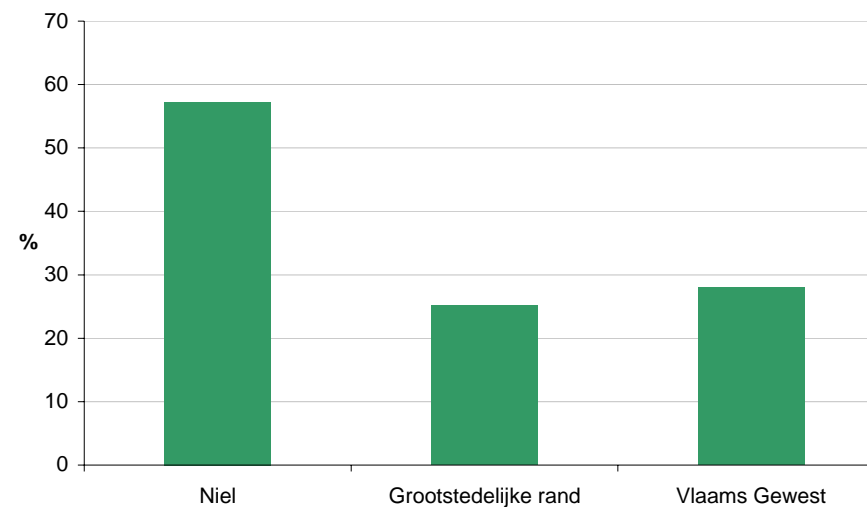
bron: Dep. Onderwijs

	2002	2003	2004	2005	2006	2002	2003	2004	2005	2006	2002	2003	2004	2005	2006
	meisjes					jongens					totaal				
Niel	56,8	55,0	54,8	53,9	50,6	60,4	55,8	61,7	65,5	66,4	58,1	55,3	57,5	58,4	57,3
Grootstedelijke rand	20,8	20,3	19,8	19,3	19,6	32,8	33,1	31,7	30,6	30,2	27,1	26,9	26,0	25,2	25,1
Vlaams Gewest	23,9	24,0	23,8	23,8	23,7	33,4	33,1	32,8	32,2	32,0	28,7	28,7	28,4	28,1	27,9

Schoolse vertraging lager onderwijs (totaal) in 2006



Schoolse vertraging secundair onderwijs (totaal) in 2006



# Welzijn en armoede



## **Gemiddeld inkomen per aangifte en per inwoner (in €) van 1995 tot 2003**

bron: Algemene Directie Statistiek, bewerking SVR

	1995	1996	1997	1998	1999	2000	2001	2002	2003
<b>Per aangifte</b>									
Niel	20.607	21.368	20.914	21.802	22.123	22.791	23.473	23.972	24.556
Grootstedelijke rand	24.795	25.126	25.713	26.262	26.728	27.315	28.464	28.677	28.535
Vlaams Gewest	22.500	22.875	23.217	23.709	24.154	24.639	25.565	25.620	25.163
<b>Per inwoner</b>									
Niel	9.439	10.380	10.234	10.827	10.954	11.337	12.066	12.556	12.950
Grootstedelijke rand	11.156	11.464	11.926	12.407	12.830	13.293	14.116	14.637	15.065
Vlaams Gewest	9.756	10.106	10.440	10.849	11.290	11.801	12.563	13.026	13.508

## **Aandeel aangiften kleiner dan € 10.000 van 2001 tot 2004**

bron: Algemene Directie Statistiek, bewerking SVR

	2001	2002	2003	2004
Niel	11,0	10,8	11,1	13,7
Grootstedelijke rand	13,0	13,7	15,1	17,6
Vlaams Gewest	14,8	15,8	17,7	19,2

## **Interkwartielverschil van 2000 tot 2003**

bron: Algemene Directie Statistiek

	2000	2001	2002	2003
Niel	14.877	15.321	15.630	16.229
Vlaams Gewest	17.956	18.882	19.391	19.517

## **Aandeel geboorten in kansarme gezinnen (in%) van 1997 tot 2005**

bron : Kind en Gezin, bewerking SVR

	1997	1998	1999	2000	2001	2002	2003	2004	2005
Niel	1,1	1,2	2,7	5,4	2,4	2,9	3,7	3,1	1,7
Grootstedelijke rand	1,6	1,5	1,7	2,0	2,8	2,8	2,2	2,3	2,3
Vlaams Gewest	4,0	4,3	4,8	4,7	5,8	5,7	5,7	5,9	5,9

# Welzijn en armoede



## **Aandeel titularissen met voorkeursregeling in de ziekteverzekering (per 1.000 inwoners) van 1998 tot 2006**

bron : KSZ, bewerking SVR

	1998	1999	2000	2001	2002	2003	2004	2005	2006
Niel	89,0	73,3	78,9	79,6	76,0	73,1	71,2	70,6	68,8
Grootstedelijke rand	61,1	54,2	60,2	59,2	58,4	56,5	56,3	56,0	55,7
Vlaams Gewest	85,5	76,0	84,8	84,0	82,9	81,5	80,8	81,0	79,6

## **Aantal bedden in bejaardentehuizen ten opzichte van 65+ (=100) van 1998 tot 2006**

bron: Dep. WVG, bewerking SVR

	1998	1999	2000	2001	2002	2003	2004	2005	2006
Niel	7,8	7,8	7,7	7,6	7,4	7,5	7,6	7,6	7,6
Grootstedelijke rand	7,9	7,8	7,7	7,6	7,4	7,3	7,4	7,2	7,0
Vlaams Gewest	5,8	5,9	5,8	5,8	5,8	5,7	5,8	5,7	5,7

## **Aantal kinderopvangplaatsen ten opzichte van <3-jarigen (=100) van 2000 tot 2006**

bron : Kind en Gezin, bewerking SVR

	2000	2001	2002	2003	2004	2005	2006
Niel	15,1	19,3	20,5	19,0	25,8	24,0	51,2
Grootstedelijke rand	37,6	42,3	43,4	43,8	47,5	46,0	48,4
Vlaams Gewest	29,3	31,5	32,4	32,7	34,2	34,7	35,5

## **Aantal leefloontrekkenden per 1.000 inwoners van 2002 tot 2005**

bron : POD Maatschappelijke Integratie

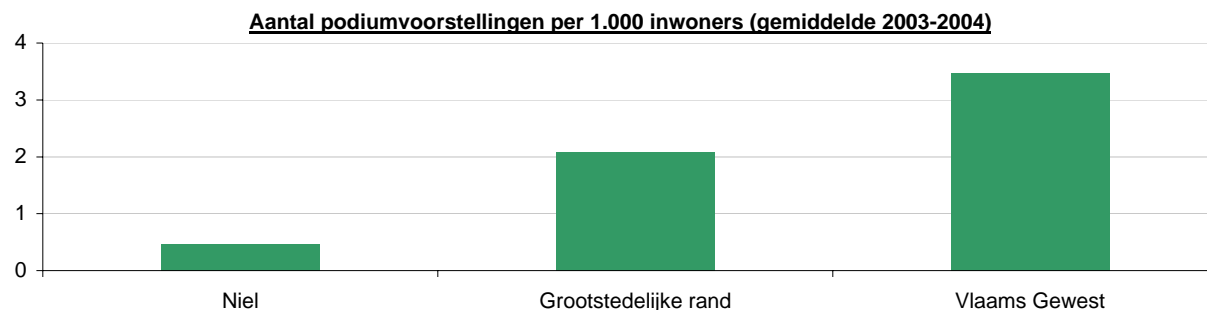
	2002	2003	2004	2005
Niel	3,3	2,9	3,4	2,4
Grootstedelijke rand	2,5	2,1	2,2	2,1
Vlaams Gewest	3,8	3,9	3,9	3,5



## Aantal podiumvoorstellingen per 1.000 inwoners (gemiddelde 2003-2004)

bron : Ehsal, Centrum voor Modelleren en Simulatie

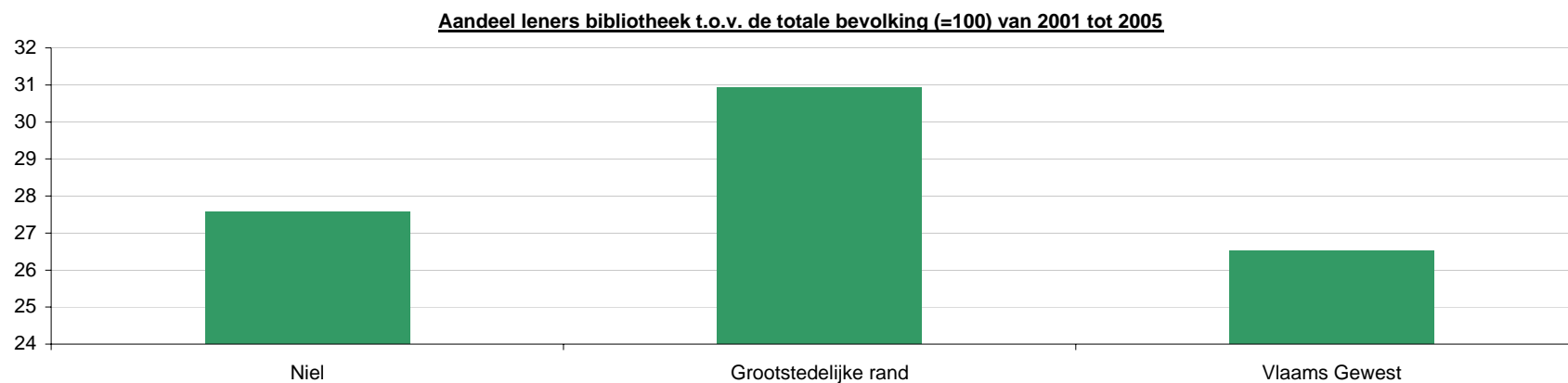
	2004
Niel	0,5
Grootstedelijke rand	2,1
Vlaams Gewest	3,5



## Aandeel leners bibliotheek t.o.v. de totale bevolking (=100) van 2001 tot 2005

bron: Dep. CJSM

	2001	2002	2003	2004	2005
Niel	31,5	38,1	26,0	27,0	27,6
Grootstedelijke rand	30,5	31,0	30,5	30,6	30,9
Vlaams Gewest	27,3	27,4	27,6	27,1	26,5





## **Aantal geregistreerde diefstallen en afpersingen per 1.000 inwoners van 2000 tot 2006**

bron : FPF / CGO / P Politie Criminaliteitsstatistieken, bewerking SVR

	2000	2001	2002	2003	2004	2005	2006
Niel	34,6	25,6	20,2	15,7	18,9	17,7	21,3
Grootstedelijke rand	32,7	35,3	35,2	31,2	30,4	27,4	27,6
Vlaams Gewest	37,8	38,1	39,6	35,4	32,9	32,0	32,2

## **Aantal geregistreerde misdrijven tegen de lichamelijke integriteit per 1.000 inwoners van 2000 tot 2006**

bron : FPF / CGO / P Politie Criminaliteitsstatistieken, bewerking SVR

	2000	2001	2002	2003	2004	2005	2006
Niel	7,9	6,0	5,8	8,3	7,6	5,5	7,6
Grootstedelijke rand	4,0	4,0	4,4	4,2	4,3	4,5	4,7
Vlaams Gewest	5,7	5,6	6,1	6,2	6,4	6,6	6,7

## **Aantal geregistreerde gewelddadige misdrijven tegen eigendom per 1.000 inwoners van 2000 tot 2006**

bron : FPF / CGO / P Politie Criminaliteitsstatistieken, bewerking SVR

	2000	2001	2002	2003	2004	2005	2006
Niel	11,3	8,0	9,6	10,5	8,2	8,6	17,8
Grootstedelijke rand	8,0	7,5	7,5	7,9	8,3	7,0	8,1
Vlaams Gewest	9,5	9,4	10,0	10,2	9,8	9,3	10,0

# Huisvesting



## **Gemiddelde verkoopprijzen bouwgrond per m<sup>2</sup> (in €) van 1995 tot 2005**

bron : Stadim, bewerking SVR

	1995	1996	1997	1998	1999	2000	2001	2002	2003	2004	2005
Niel	44	32	51	54	61	61	60	413	263	143	146
Grootstedelijke rand	43	44	48	57	58	61	83	99	124	144	137
Vlaams Gewest	32	34	38	42	48	55	62	77	86	94	106

### **Groei (1995=100)**

	1995	2005
Niel	100,0	336,1
Grootstedelijke rand	100,0	319,6
Vlaams Gewest	100,0	331,1

## **Gemiddelde verkoopprijzen grote woningen (in €) van 1995 tot 2005**

bron : Stadim, bewerking SVR

	1995	1996	1997	1998	1999	2000	2001	2002	2003	2004	2005
Niel	-	185.920	183.866	156.173	190.878	176.005	202.777	254.532	257.421	246.500	341.297
Grootstedelijke rand	207.050	198.601	189.695	203.384	228.666	240.258	242.283	260.326	264.876	290.186	298.798
Vlaams Gewest	206.397	200.605	204.258	221.469	248.566	262.734	270.028	274.703	276.725	295.092	275.270

### **Groei (1995=100)**

	1995	2005
Niel	100,0	-
Grootstedelijke rand	100,0	144,3
Vlaams Gewest	100,0	133,4

## **Gemiddelde verkoopprijzen appartementen (in €) van 1995 tot 2005**

bron : Stadim, bewerking SVR

	1995	1996	1997	1998	1999	2000	2001	2002	2003	2004	2005
Niel	70.085	67.874	66.776	68.835	77.977	76.858	77.416	84.772	97.271	100.956	109.895
Grootstedelijke rand	70.869	73.244	72.372	72.864	78.987	84.794	87.559	95.678	106.154	122.608	130.480
Vlaams Gewest	49.171	47.374	45.300	45.435	85.604	92.982	96.036	104.965	111.732	128.702	147.056

### **Groei (1995=100)**

	1995	2005
Niel	100,0	156,8
Grootstedelijke rand	100,0	184,1
Vlaams Gewest	100,0	299,1



## **Gemiddelde verkoopprijzen kleine en middelgrote woningen (in €) van 1995 tot 2005**

bron : Stadim, bewerking SVR

	1995	1996	1997	1998	1999	2000	2001	2002	2003	2004	2005
Niel	48.179	55.267	51.940	52.385	56.203	65.288	65.673	79.702	86.328	99.149	110.902
Grootstedelijke rand	78.635	79.397	77.205	81.828	87.710	92.058	97.489	104.755	111.637	118.868	159.124
Vlaams Gewest	57.076	57.385	58.795	62.610	80.900	84.772	89.464	97.536	103.268	109.898	142.263

## **Groei (1995=100)**

	1995	2005
Niel	100,0	230,2
Grootstedelijke rand	100,0	202,4
Vlaams Gewest	100,0	299,1

## **Aandeel sociale huurwoningen (in %) van 2002 tot 2006**

bron : Vlaamse Maatschappij voor Sociaal Wonen nv

	2002	2003	2004	2005	2006
Niel	6,14	6,14	6,14	6,14	6,25
Grootstedelijke rand	2,77	2,80	2,82	2,86	2,96
Vlaams Gewest	5,48	5,59	5,65	5,72	5,79

## **Groei (2002=100)**

	2002	2006
Niel	100,0	101,8
Grootstedelijke rand	100,0	106,9
Vlaams Gewest	100,0	105,7

# Werkgelegenheid



## Werkloosheidsgraad (18-64 jaar) van 1997 tot 2005 (in %)

bron : Steunpunt WSE

<b>Vrouwen</b>	<b>1997</b>	<b>1998</b>	<b>1999</b>	<b>2000</b>	<b>2001</b>	<b>2002</b>	<b>2003</b>	<b>2004</b>	<b>2005</b>
Niel	12,2	11,0	9,1	7,9	6,5	6,7	8,0	8,9	8,6
Grootstedelijke rand	9,1	8,2	7,1	6,3	6,1	6,2	6,6	7,3	6,9
Vlaams Gewest	12,9	11,4	10,0	8,7	8,2	8,5	9,1	9,7	10,0

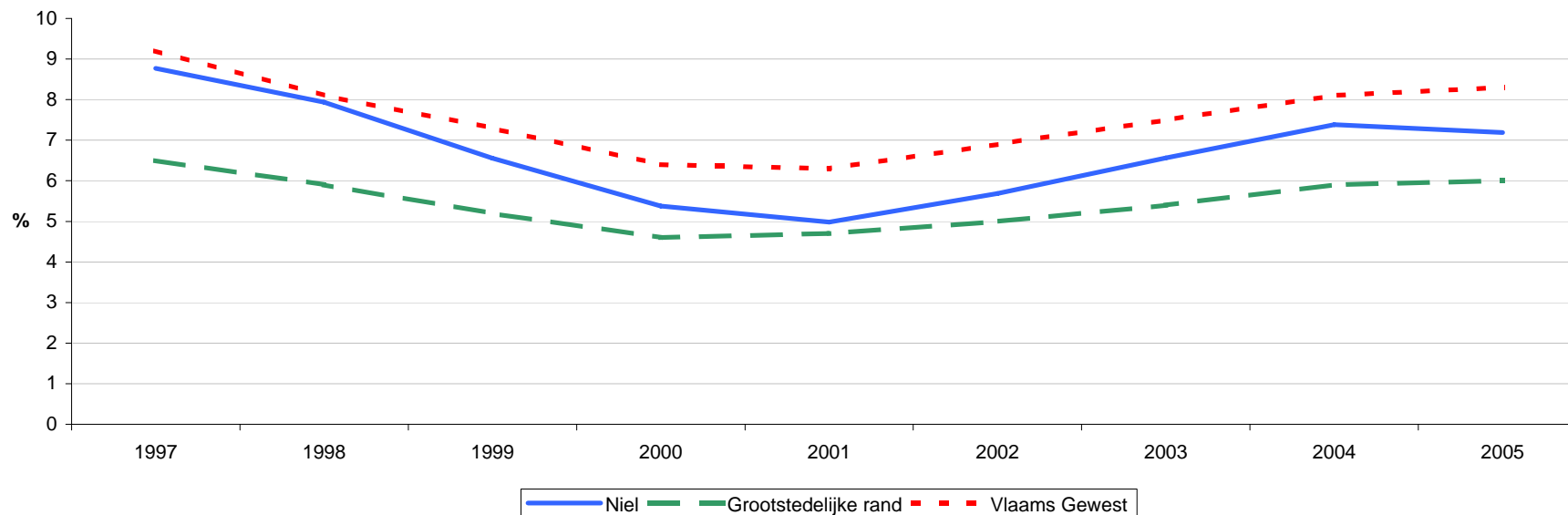
  

<b>Mannen</b>	<b>1997</b>	<b>1998</b>	<b>1999</b>	<b>2000</b>	<b>2001</b>	<b>2002</b>	<b>2003</b>	<b>2004</b>	<b>2005</b>
Niel	6,4	5,8	4,8	3,6	3,9	5,0	5,4	6,2	6,0
Grootstedelijke rand	4,6	4,2	3,7	3,3	3,6	4,1	4,3	4,8	4,6
Vlaams Gewest	6,4	5,7	5,3	4,7	4,9	5,6	6,3	6,8	6,9

<b>Totaal</b>	<b>1997</b>	<b>1998</b>	<b>1999</b>	<b>2000</b>	<b>2001</b>	<b>2002</b>	<b>2003</b>	<b>2004</b>	<b>2005</b>
Niel	8,8	7,9	6,6	5,4	5,0	5,7	6,6	7,4	7,2
Grootstedelijke rand	6,5	5,9	5,2	4,6	4,7	5,0	5,4	5,9	6,0
Vlaams Gewest	9,2	8,1	7,3	6,4	6,3	6,9	7,5	8,1	8,3

**Werkloosheidsgraad (18-64 jaar) - Totaal (1997-2005)**



# Werkgelegenheid



## Werkzaamheidsgraad (18-64 jaar) van 1997-2005 (in %)

bron : Steunpunt WSE

<b>Vrouwen</b>	<b>1997</b>	<b>1998</b>	<b>1999</b>	<b>2000</b>	<b>2001</b>	<b>2002</b>	<b>2003</b>	<b>2004</b>	<b>2005</b>
Niel	50,6	52,2	54,0	54,6	56,9	58,4	59,9	62,3	63,8
Grootstedelijke rand	55,5	56,4	57,6	58,7	60,1	60,9	61,2	62,1	63,1
Vlaams Gewest	52,8	54,0	54,9	56,2	57,4	57,8	58,8	59,7	60,4

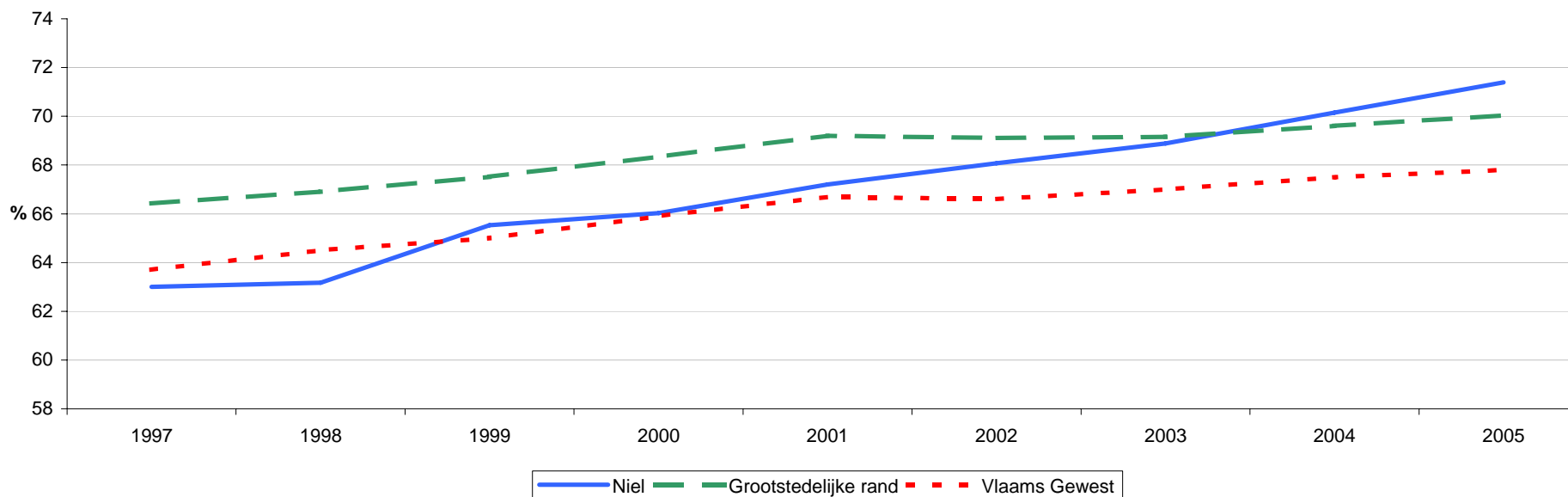
  

<b>Mannen</b>	<b>1997</b>	<b>1998</b>	<b>1999</b>	<b>2000</b>	<b>2001</b>	<b>2002</b>	<b>2003</b>	<b>2004</b>	<b>2005</b>
Niel	74,9	73,5	76,3	76,7	76,9	77,2	77,4	77,6	78,6
Grootstedelijke rand	77,3	77,4	77,4	78,0	78,2	77,4	77,1	77,1	77,0
Vlaams Gewest	74,3	74,8	74,8	75,4	75,8	75,1	75,1	75,1	75,1

<b>Totaal</b>	<b>1997</b>	<b>1998</b>	<b>1999</b>	<b>2000</b>	<b>2001</b>	<b>2002</b>	<b>2003</b>	<b>2004</b>	<b>2005</b>
Niel	63,0	63,2	65,5	66,0	67,2	68,1	68,9	70,2	71,4
Grootstedelijke rand	66,4	66,9	67,5	68,3	69,2	69,1	69,2	69,6	70,0
Vlaams Gewest	63,7	64,5	65,0	65,9	66,7	66,6	67,0	67,5	67,8

### Werkzaamheidsgraad (18-64 jaar) - Totaal (1997-2005)



# Werkgelegenheid

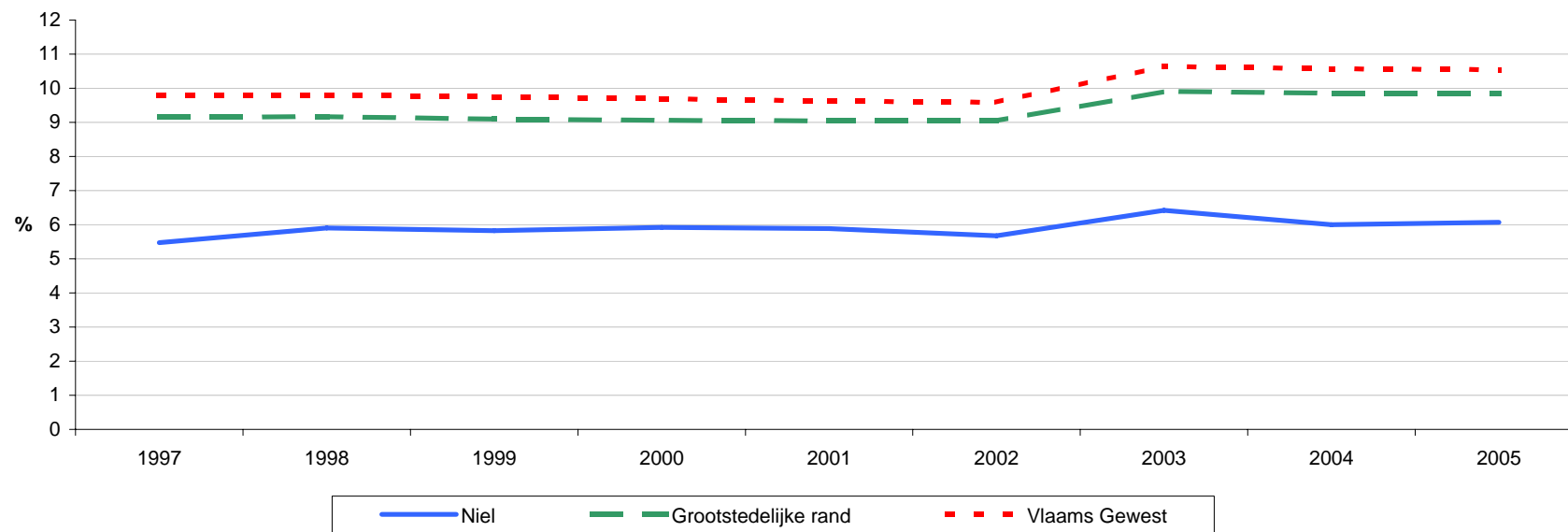


## Aandeel zelfstandigen en helpers in hoofdberoep ten opzichte van bevolking op beroepsactieve leeftijd van 1997 tot 2005

bron : Rijksdienst voor de Sociale Verzekeringen der Zelfstandigen - (RSVZ)

	1997	1998	1999	2000	2001	2002	2003	2004	2005
Niel	5,5	5,9	5,8	5,9	5,9	5,7	6,4	6,0	6,1
Grootstedelijke rand	9,1	9,2	9,1	9,1	9,0	9,0	9,9	9,9	9,9
Vlaams Gewest	9,8	9,8	9,7	9,7	9,6	9,6	10,6	10,6	10,5

### Aandeel zelfstandigen en helpers in hoofdberoep ten opzichte van bevolking op beroepsactieve leeftijd



# Economie



## Ondernemingen : oprichtingsratio van 1999 tot 2006 (in%)

bron: Algemene Directie Statistiek

	1999	2000	2001	2002	2003	2004	2005	2006
Niel	13,3	8,1	6,4	8,6	9,6	5,5	11,3	8,7
Grootstedelijke rand	8,9	7,5	7,2	7,3	6,8	6,7	8,3	8,0
Vlaams Gewest	8,4	7,0	7,2	7,0	6,9	6,7	8,1	8,3

## Ondernemingen : uittredingsratio van 1999 tot 2006 (in %)

bron: Algemene Directie Statistiek

	1999	2000	2001	2002	2003	2004	2005	2006
Niel	8,6	7,8	5,0	8,4	9,6	4,9	6,8	9,6
Grootstedelijke rand	7,0	6,9	7,1	7,0	6,8	6,1	6,2	5,6
Vlaams Gewest	7,4	7,2	7,1	6,9	6,5	6,4	6,5	6,3

## Ondernemingen : nettogroeiratio van 1999 tot 2006 (in %)

bron: Algemene Directie Statistiek

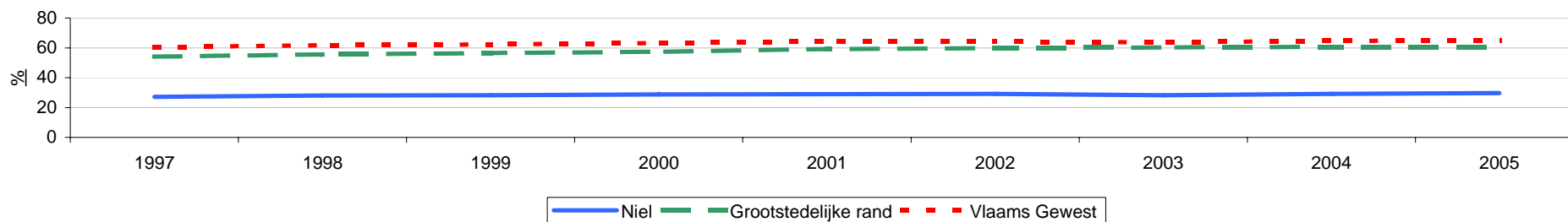
	1999	2000	2001	2002	2003	2004	2005	2006
Niel	4,6	0,3	1,4	0,3	0,0	0,6	4,5	-0,8
Grootstedelijke rand	1,8	0,6	0,1	0,3	0,0	0,7	2,1	2,3
Vlaams Gewest	1,1	-0,2	0,1	0,0	0,3	0,4	1,6	2,0

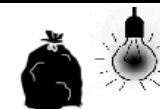
## Werkgelegenheidsgraad van 1997 tot 2005 (in %)

bron : Steunpunt WSE

	1997	1998	1999	2000	2001	2002	2003	2004	2005
Niel	27,1	28,1	28,2	28,7	29,0	29,1	28,2	29,1	29,6
Grootstedelijke rand	54,2	55,5	56,4	57,4	59,1	59,7	60,2	60,6	60,7
Vlaams Gewest	60,5	61,7	62,3	63,2	64,3	64,0	63,8	64,6	65,0

### Werkgelegenheidsgraad van 1997 tot 2005 (in %)



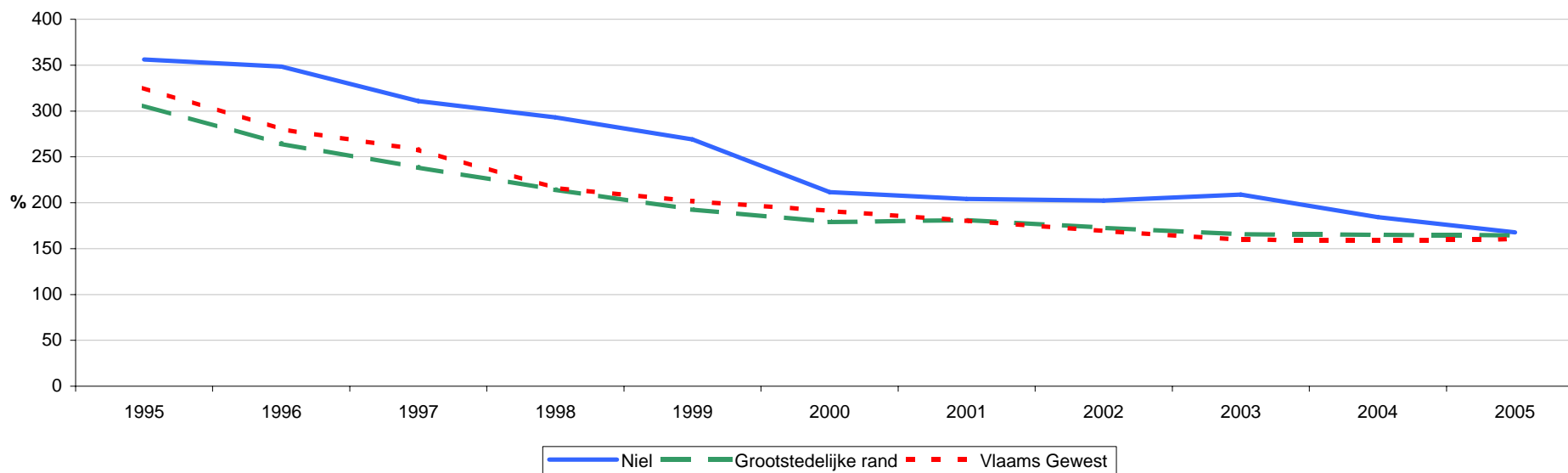


## Huishoudelijk afval (in kg) per persoon (opsplitsing naar restafval en selectief ingezameld huishoudelijk afval) van 1995 tot 2005

bron : OVAM

	1995	1996	1997	1998	1999	2000	2001	2002	2003	2004	2005
<b>Restafval</b>											
Niel	356	349	311	293	269	211	204	202	209	184	168
Grootstedelijke rand	306	264	239	214	193	179	181	173	166	165	165
Vlaams Gewest	325	280	258	216	202	191	180	169	160	159	160
<b>Selectief ingezameld huishoudelijk afval</b>											
Niel	94	95	111	162	192	226	228	236	223	256	225
Grootstedelijke rand	192	237	326	344	394	407	397	417	419	448	414
Vlaams Gewest	166	211	270	315	343	368	378	387	375	396	388
<b>Totaal</b>											
Niel	450	444	422	455	460	437	432	438	432	440	393
Grootstedelijke rand	498	501	564	559	587	586	578	590	584	613	579
Vlaams Gewest	491	492	528	531	544	560	559	556	535	555	548

### Evolutie Restafval (1995-2005)



# Milieu en energie



## **Huidige rioleringsgraad (2000 en 2005)**

bron : Vlaamse Milieumaatschappij (VMM)

	2000	2005
Niel	95,3	96,1
Grootstedelijke rand	90,3	92,7
Vlaams Gewest	84,0	86,6

## **Huidige zuiveringsgraad (2000 en 2005)**

bron : Vlaamse Milieumaatschappij (VMM)

	2000	2005
Niel	25,8	93,6
Grootstedelijke rand	58,3	78,8
Vlaams Gewest	51,1	64,4

## **Oppervlakte verontreinigde grond t.o.v. de totale oppervlakte van 2000 tot 2006**

bron : OVAM, bewerking SVR

	2000	2001	2002	2003	2004	2005	2006
Niel	11,8	11,8	12,3	14,2	10,4	10,5	10,5
Grootstedelijke rand	3,8	4,3	5,4	6,6	6,5	6,8	7,5
Vlaams Gewest	1,5	1,7	2,1	2,7	2,9	3,0	3,2

## **Oppervlakte verontreinigde industriegrond t.o.v. de totale oppervlakte verontreinigde grond van 2005 en 2006**

bron : OVAM, bewerking SVR

	2005	2006
Niel	75,6	76,7
Grootstedelijke rand	71,5	71,6
Vlaams Gewest	65,9	66,8

## **Aandeel groenestroomproductie in huishoudelijk verbruik in % (april 2007)**

(geraamde groenestroomproductie ten opzichte van huishoudelijk verbruik geraamd op 1.458 kWh/inwoner)

bron : Vlaams Energieagentschap

	2007
Niel	0,0
Grootstedelijke rand	4,6
Vlaams Gewest	8,0

# Mobiliteit



## Aantal ongevallen van 1995 tot 2006

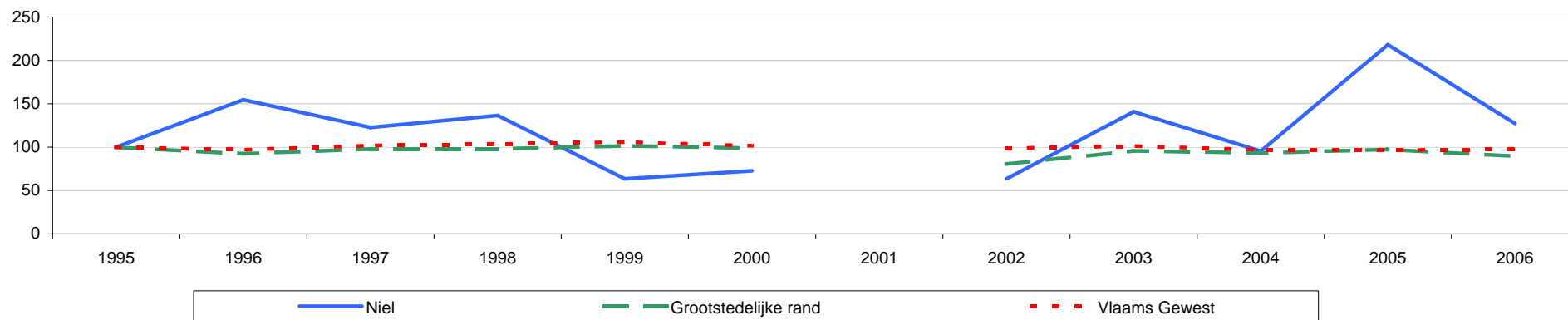
bron : Algemene Directie Statistiek

Niel	1995	1996	1997	1998	1999	2000	2001	2002	2003	2004	2005	2006
Ongevallen gemeente-, gewest- en provincieweg	22	34	27	30	14	16		14	31	21	48	28
Ongevallen autosnelweg	0	0	0	0	0	0		0	0	0	0	0
Totaal aantal ongevallen	22	34	27	30	14	16		14	31	21	48	28

## Groei (1995=100)

	1995	1996	1997	1998	1999	2000	2001	2002	2003	2004	2005	2006
<b>Ongevallen gemeente-, gewest- en provincieweg</b>												
Niel	100,0	154,5	122,7	136,4	63,6	72,7		63,6	140,9	95,5	218,2	127,3
Grootstedelijke rand	100,0	91,8	95,5	96,0	98,8	97,7		75,9	97,4	94,9	97,9	87,5
Vlaams Gewest	100,0	96,6	100,4	102,3	104,7	99,8		98,5	101,8	98,1	96,7	96,6
<b>Ongevallen autosnelweg</b>												
Niel	-	-	-	-	-	-		-	-	-	-	-
Grootstedelijke rand	100,0	97,6	116,5	113,4	123,8	109,1		116,5	81,1	79,9	93,3	106,1
Vlaams Gewest	100,0	101,1	118,2	116,4	118,4	124,8		103,4	92,5	83,7	96,8	103,7
<b>Totaal aantal ongevallen</b>												
Niel	100,0	154,5	122,7	136,4	63,6	72,7		63,6	140,9	95,5	218,2	127,3
Grootstedelijke rand	100,0	92,4	97,7	97,9	101,5	98,9		80,2	95,7	93,3	97,4	89,5
Vlaams Gewest	100,0	97,0	101,7	103,4	105,7	101,6		98,9	101,1	97,0	96,7	97,2

## Groei ongevallen - gemeente (1995=100)



# Mobiliteit



## Aantal ongevallen met fietsers van 1995 tot 2005

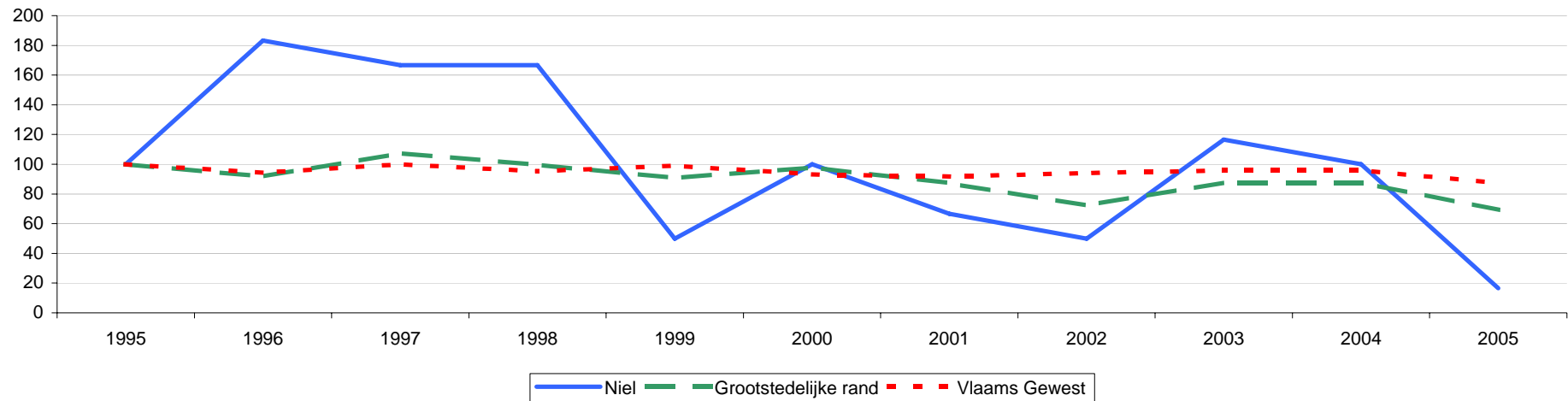
bron : FOD - Mobiliteit en Vervoer

	1995	1996	1997	1998	1999	2000	2001	2002	2003	2004	2005
Niel	6	11	10	10	3	6	4	3	7	6	1

## Groei (1995=100)

	1995	1996	1997	1998	1999	2000	2001	2002	2003	2004	2005
Niel	100,0	183,3	166,7	166,7	50,0	100,0	66,7	50,0	116,7	100,0	16,7
Grootstedelijke rand	100,0	91,8	107,3	99,7	90,8	97,8	87,3	72,2	87,7	87,7	69,3
Vlaams Gewest	100,0	94,3	100,0	95,2	99,1	93,3	91,7	94,0	95,7	95,9	87,3

### Groei (1995=100)



## Aantal personenwagens per 1.000 inwoners van 1995 tot 2006

bron : FOD - Mobiliteit en Vervoer

	1995	1996	1997	1998	1999	2000	2001	2002	2003	2004	2005	2006
Niel	357	368	376	379	385	389	390	391	396	404	409	415
Grootstedelijke rand	460	466	477	483	492	505	513	519	523	528	531	535
Vlaams Gewest	430	436	447	449	456	465	471	475	478	481	484	487

# Bestuurskracht



## Ontvangsten per inwoner van 1997 tot 2005 (in€)

bron : Agentschap voor Binnenlands Bestuur

	1998	1999	2000	2001	2002	2003	2004	2005
Niel	753	759	815	769	n.b.	n.b.	n.b.	n.b.
Grootstedelijke rand	764	777	831	849	928	1.007	934	n.b.
Vlaams Gewest	948	953	1.010	1.037	1.097	1.193	1.175	n.b.

## Uitgaven per inwoner van 1997 tot 2005 (in€)

bron : Agentschap voor Binnenlands Bestuur

	1998	1999	2000	2001	2002	2003	2004	2005
Niel	687	715	749	807	n.b.	n.b.	n.b.	n.b.
Grootstedelijke rand	714	741	779	821	863	894	915	n.b.
Vlaams Gewest	902	938	977	1.032	1.080	1.099	1.127	n.b.

## Belastingontvangsten per inwoner van 1998 tot 2005 (in€)

bron : Agentschap voor Binnenlands Bestuur

	1998	1999	2000	2001	2002	2003	2004	2005
Niel	333	344	372	358	n.b.	n.b.	n.b.	n.b.
Grootstedelijke rand	391	390	434	435	465	498	531	n.b.
Vlaams Gewest	435	434	464	491	518	555	574	n.b.

## Schuld per inwoner van 1998 tot 2005 (in€)

bron : Agentschap voor Binnenlands Bestuur

	1998	1999	2000	2001	2002	2003	2004	2005
Niel	551	595	544	760	686	n.b.	n.b.	n.b.
Grootstedelijke rand	793	824	893	978	1.030	1.077	1.084	n.b.
Vlaams Gewest	1.211	1.254	1.330	1.347	1.332	1.387	1.382	n.b.

## Personeelsaantallen van de gemeenten en de OCMW's ( het tweede kwartaal van het jaar 2005

bron : Agentschap voor Binnenlands Bestuur

	Gemeente	OCMW	Totaal
<b>VTE</b>			
Niel	83,66	8,31	91,97
<b>VTE per 1000 inwoners</b>			
Niel	9,60	0,95	10,55
Grootstedelijke rand	7,19	4,87	12,06
Vlaams Gewest	8,57	5,82	14,38

## WOORDENLIJST

### **Alleenstaanden**

Het zijn de éénpersoonshuishoudens. Deze kan men begrijpen als het aantal "alleenwonenden", omdat enkel de referentiepersoon van het betreffende huishouden wettelijk ingeschreven is als woonachtig op het aangegeven adres.

### **Alleenstaande moeders of vaders met kinderen (max. 5)**

Zie alleenstaanden.

Moeder/vader = referentiepersoon ouder dan 15 jaar en echtgeno(o)t(e) van de referentiepersoon ouder dan 15 jaar.

Kinderen = eigen kinderen, stiefkinderen en niet aanverwante kinderen, leeftijd jonger dan 18 jaar.

### **Belastingsontvangsten**

Alle inkomsten die de gemeente ontvangt uit eigen en andere belastingen (personen, vennootschappen, kadaster, ... enz)

### **Bebouwde oppervlakte**

De bebouwde oppervlakte bestaat enerzijds voor wonen uit appartementen, buildings, huizen en hoeven en bijgebouwen met inbegrip van serres en anderzijds voor industrie uit ambachts- en industriegebouwen, opslagruimten, kantoorgebouwen en gebouwen met handelsbestemming.

Onder de groep "overige (andere)" zijn dan de openbare gebouwen, gebouwen voor nutsvoorzieningen, sociale zorg, ziekenzorg, onderwijs, onderzoek, cultuur, eredienst, recreatie, sport en andere vervat.

### **Diefstal en afpersing**

Dit omvat diefstal met/zonder verzwarende omstandigheden (met/zonder geweld), diefstal niet nader bepaald en het vervaardigen van valse sleutels.

### **Gewelddadige misdrijven tegen eigendom**

Dit omvat brandstichting, vernieling (al dan niet door ontploffing), onbruikbaarmaking, beschadiging en vandalisme (steeds roerende als onroerende goederen).

### **Gewelddadige misdrijven ten de lichamelijke integriteit**

Dit omvat moord, doodslag, marteling en mishandeling, verkrachting, aanranding eerbaarheid (met/zonder geweld/bedreiging), opzettelijke slagen en verwondingen (binnen/buiten familie), schuldig verzuim.

### **Groene stroom**

Dit is elektriciteit die opgewekt wordt uit hernieuwbare energiebronnen.

### **Huidige rioleringsgraad**

Het aantal inwoners dat theoretisch aangesloten is op de riolering t.o.v. het totaal aantal inwoners van de gemeente volgens de rijksregister-stratentabel van de Vlaamse Milieu Maatschappij (VMM).

### **Huidige zuiveringsgraad**

Het aantal op riool aangesloten inwoners die gezuiverd worden op een RWZI t.o.v. het totaal aantal inwoners voor de gemeente volgens de rijksregister-stratentabel van de VMM.

### **Huishoudens (private)**

Het huishouden bestaat uit een persoon die gewoonlijk alleen leeft, ofwel uit twee of meer personen, al dan niet met elkaar verwant, die gewoonlijk in dezelfde woning wonen en er samenleven. Onderscheid wordt gemaakt tussen private en collectieve huishoudens. In elk privaat of particulier huishouden moet een referentiepersoon worden aangeduid, ten einde de plaats van elk lid binnen het huishouden te kunnen bepalen (verwantschap).

**Interkwartiel verschil**

Het verschil tussen de hoogste en het laagste inkomen van de aangiften die 50 % rond de mediaan beslaan. Deze maat geeft een idee van de spreiding van de inkomens rond de mediaan. Mediaan = de 50% score (50% minder, 50% meer)

**Migratiesaldo**

Migratiesaldo = aantal immigraties/inwijkingen - aantal emigraties/uitwijkingen;

Onderscheid wordt gemaakt tussen interne (binnenlandse) en externe (buitenlandse) migraties, met dus aansluitend het onderscheid tussen het interne en externe migratiesaldo. De som van beide saldi geeft het totale migratiesaldo.

**Natuurlijk accres**

Aantal geboorten – aantal sterften

**Nettogroeiratio (ondernemingen)**

Ratio van het aantal oprichtingsakten min het aantal gewone stopzettingen min het aantal faillissementen in een bepaald jaar t.o.v. het aantal bestaande ondernemingen bij de aanvang van dat jaar.

**Nieuwkomers**

Nieuwkomers zijn vreemdelingen die zich recentelijk en voor langere duur in Vlaanderen komen vestigen. Vreemdelingen die hier slechts tijdelijk verblijven, worden niet als nieuwkomers beschouwd. De cijfers bevatten meerderjarige nieuwkomers (inclusief Nederland) en minderjarige anderstalige nieuwkomers (exclusief Nederland).

**Onbebouwde oppervlakte**

Onbebouwde oppervlakte bestaat uit : akkerland niet elders genoemd, grasland, tuinen en parken, boomgaarden, bossen, woeste gronden, recreatieterreinen, gekadastreerde wateren, gekadastreerde wegenis en andere.

**Ontvangsten gemeenten**

Alles wat de gemeente ontvangt (eigen diensten) aan belastingen, prestaties, dividenden, beleggingen, schuld, ...

**Oprichtingsratio (ondernemingen)**

Ratio van het aantal oprichtingsakten in een bepaald jaar t.o.v. het aantal bestaande ondernemingen bij de aanvang van dat jaar.

**Restafval**

Bevat niet selectief ingezameld huishoudelijk afval (of definitief te verwijderen huishoudelijk afval) bestaande uit huisvuil (incl. sorteeresidu van PMD-afval), grofvuil en gemeentevuil.

**Schoolse vertraging**

Schoolse vertraging of schoolse achterstand is de vertraging die een leerling oploopt ten opzichte van de groep leerlingen van hetzelfde geboortjaar. Schoolse vertraging is niet enkel een gevolg van zittenblijven, maar kan ook veroorzaakt worden door ziekte, atypische studieovergangen, enz..

**Selectief ingezameld huishoudelijk afval**

Bevat glas, papier en karton, kunststoffen, metalen, GFT, groenafval, bouw- en sloopafval, houtafval, autobanden, kringloopafval... tot en met het Klein Gevaarlijk Afval.

**Totale bevolking**

Toestand van de bevolking op 1 januari van het aangegeven jaar. Deze bevolkingscijfers bevatten zowel inwoners van Belgische als van Vreemde nationaliteit.

**Uitgaven gemeenten**

Alles wat de gemeente uitgeeft tijdens het eigen dienstjaar aan personeel, werkingskosten, overdrachten, schuld.

**Uittredingsratio (ondernemingen)**

Ratio van het aantal gewone stopzettingen plus het aantal faillissementen in een bepaald jaar t.o.v. het aantal bestaande ondernemingen bij de aanvang van dat jaar

**Werkgelegenheidsgraad**

Het aantal arbeidsplaatsen (= loontrekkende werkgelegenheid (jobs in loondienst) + niet-loontrekkende werkgelegenheid (zelfstandigen + helpers)) in verhouding tot de bevolking op beroepsactieve leeftijd (18-64 jaar).

**Werkloosheidsgraad**

Het aantal (niet werkende) werkzoekenden in verhouding tot de beroepsbevolking. Beroepsbevolking is het aantal personen dat actief is op de arbeidsmarkt, hetzij als werkende hetzij als werkzoekende.

**Werkzaamheidsgraad**

Het aantal werkenden (= werknemers + zelfstandigen + helpers + uitgaande grensarbeiders) in verhouding tot de bevolking op beroepsactieve leeftijd (18-64 jaar).

UW TOEGANGSPOORT TOT CIJFERS

Lokale Statistieken  
uw toegangspoort tot cijfers

[over deze site](#) | [contact](#) | [helpdesk](#) | [sitemap](#) | A<sup>±</sup> A<sup>-</sup>

U bent hier: [lokalestatistieken.be](#)

### Lokale Statistieken toegangspoort tot cijfers

Geachte bezoeker,

Op zoek naar cijfers over uw gemeente, stad of provincie ? Deze site biedt u daarvoor alle mogelijkheden. Van cijfers en statistieken over inwoners en ondernemingen tot reeksen over vrijwel alle beleidsdomeinen zoals wonen, ruimtelijke ordening, milieu, welzijn, cultuur, ...

U kan deze cijfers op verschillende manieren raadplegen en opvragen: per gemeente, stad, provincie, voor verschillende gemeenten, steden en provincies samen, in een tijdreeks en/of in vergelijking met gemeenten, steden uit de regio, met een gelijkaardige profiel, uit eenzelfde zone, ... Het aantal combinaties is zeer groot.

Met cijfers omspringen is minder eenvoudig en vanzelfsprekend dan doorgaans wordt gedacht. Vandaar dat we u bij de cijferreeksen informatie verschaffen over het hoe en waarom en tevens een kwaliteitsbeoordeling geven. Onszelf zetten we onder druk door aan te geven wanneer reeksen geactualiseerd worden, zodat we steeds de meest recent beschikbare cijfers kunnen aanbieden.

Gebruik ook de 'helpdesk'. Alle suggesties en opmerkingen kunnen daarop terecht.

Veel succes !

**Partners**

**studienst**  
VLAAMSE REGERING

## COLOFON

DATAVERWERKING - LAY-OUT : NAOMI PLEVOETS, GEORNETH SANTOS, LIEVEN VAN DER ELST  
REDACTIE : LUK BRAL EN LUC DESCHAMPS

DIT IS EEN UITGAVE VAN DE STUURGROEP LOKALE STATISTIEKEN, EEN SAMENWERKINGSVERBAND TUSSEN DE STUDIEDIENST VAN DE VLAAMSE REGERING, HET AGENTSCHAP VOOR BINNENLANDS BESTUUR, DE VERENIGING VAN VLAAMSE STEDEN EN GEMEENTEN (VVSG) EN DE VERENIGING VAN DE VLAAMSE PROVINCIES (VVP)